

Fermeture des voies sur berge en rive droite de Seine

Évaluation de l'impact sur le trafic sur réseau routier national non concédé d'Île-de-France en septembre 2016

Création le : 04/10/2016

Dernière mise à jour : 26/10/2016



Liberté • Égalité • Fraternité
RÉPUBLIQUE FRANÇAISE

Direction régionale
et interdépartementale
de l'Équipement
et de l'Aménagement
ÎLE-DE-FRANCE

DiRIF

Direction des routes
Île-de-France (DiRIF)

Contexte et hypothèses

- ✓ Les voies sur berge en rive droite de la Seine dans Paris sont fermées à la circulation automobile à partir du tunnel des Tuileries, depuis le début de l'opération Paris-Plages au cours de l'été 2016. Les véhicules y circulaient dans le sens Ouest vers Est.
- ✓ Afin d'informer le comité technique de suivi des conséquences de cette fermeture à la circulation automobile, la DiRIF a établi une analyse des impacts observables sur le réseau routier national non concédé (RRN) Île-de-France pour le mois de septembre 2016.
- ✓ Pour ce faire, la DiRIF fait l'hypothèse que les usagers sont susceptibles de modifier leur itinéraire en passant par l'autoroute A86. Dans ce cas, le trafic est susceptible :
 - d'augmenter sur A86 au Nord et/ou au Sud ;
 - de baisser sur les radiales de l'Ouest francilien, à l'arrivée sur le boulevard périphérique parisien (A13 et A14) et sur la radiale de l'Est à proximité du boulevard périphérique parisien (A4).

Ces évolutions sont susceptibles de survenir le matin et le soir dans chaque sens, notamment avec un changement d'itinéraire des usagers pour le retour comme pour l'aller.

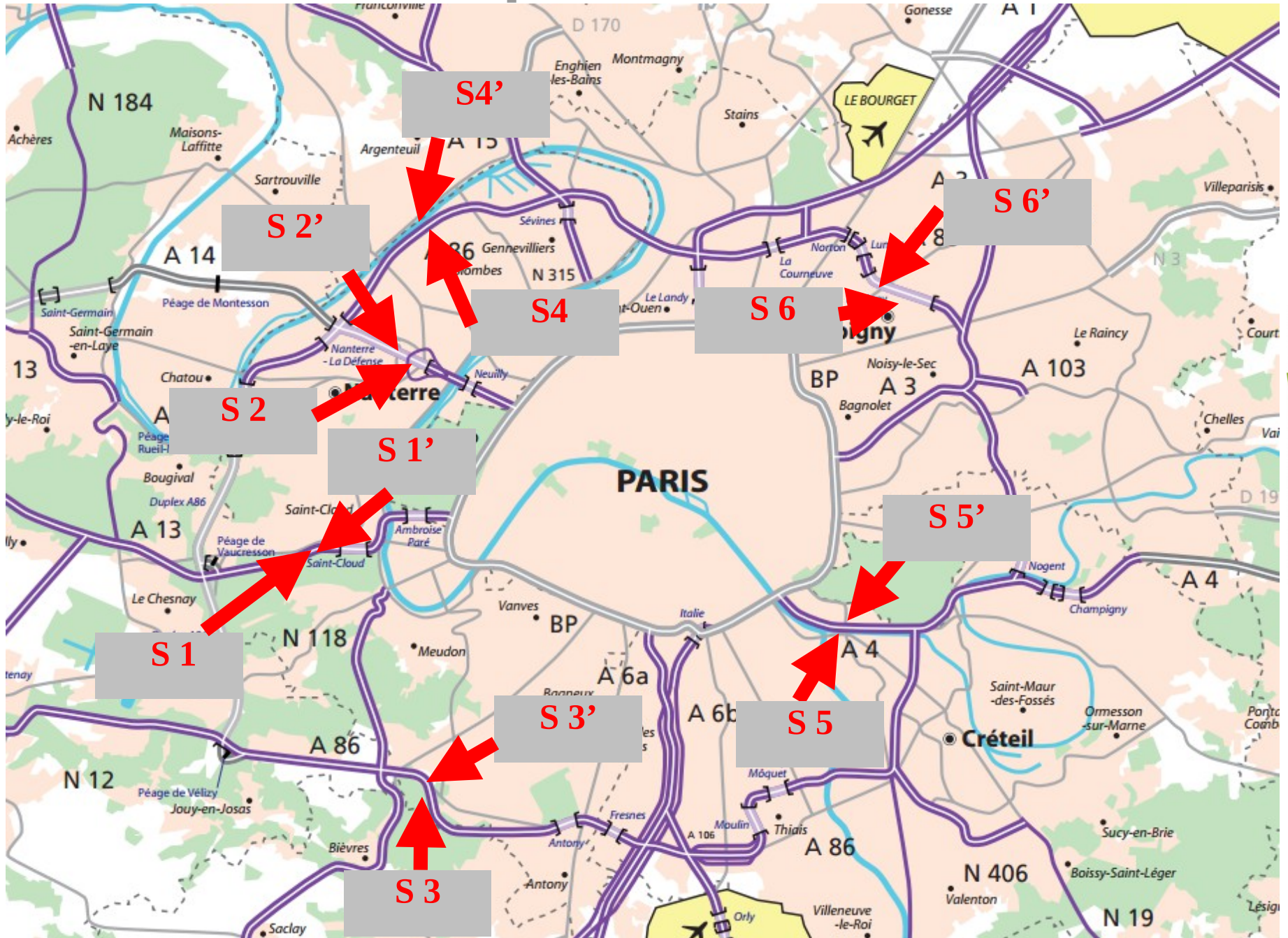
Méthodologie retenue

- Pour vérifier les hypothèses envisagées de report des usagers, l'évolution des trafics entre septembre 2015 et septembre 2016 en heures de pointe du matin (HPM) et en heures de pointe du soir (HPS) est observée en des points de mesures représentatifs sur les axes repérés dans les hypothèses pour chacun des sens de circulation :
 - x S 1 (W) et S 1'(Y) : A13 à l'Ouest du tunnel de Saint Cloud
 - x S 2 (W) et S 2'(Y) : A14 dans le tunnel de Nanterre – la Défense
 - x S 3 (E) et S 3'(I) : A86 entre la RN118 et A6 (Sud)
 - x S 4 (I) et S 4'(E) : A86 entre A14 et A15 (Nord-Ouest)
 - x S 5 (Y) et S 5'(W) : A4 entre Bercy et A86
 - x S6 (I) et S 6'(E) : A86 entre A1 et A3 (Nord-Est)

avec W : sens province-Paris ; Y : sens Paris-province ; E : sens extérieur ; I : sens intérieur.

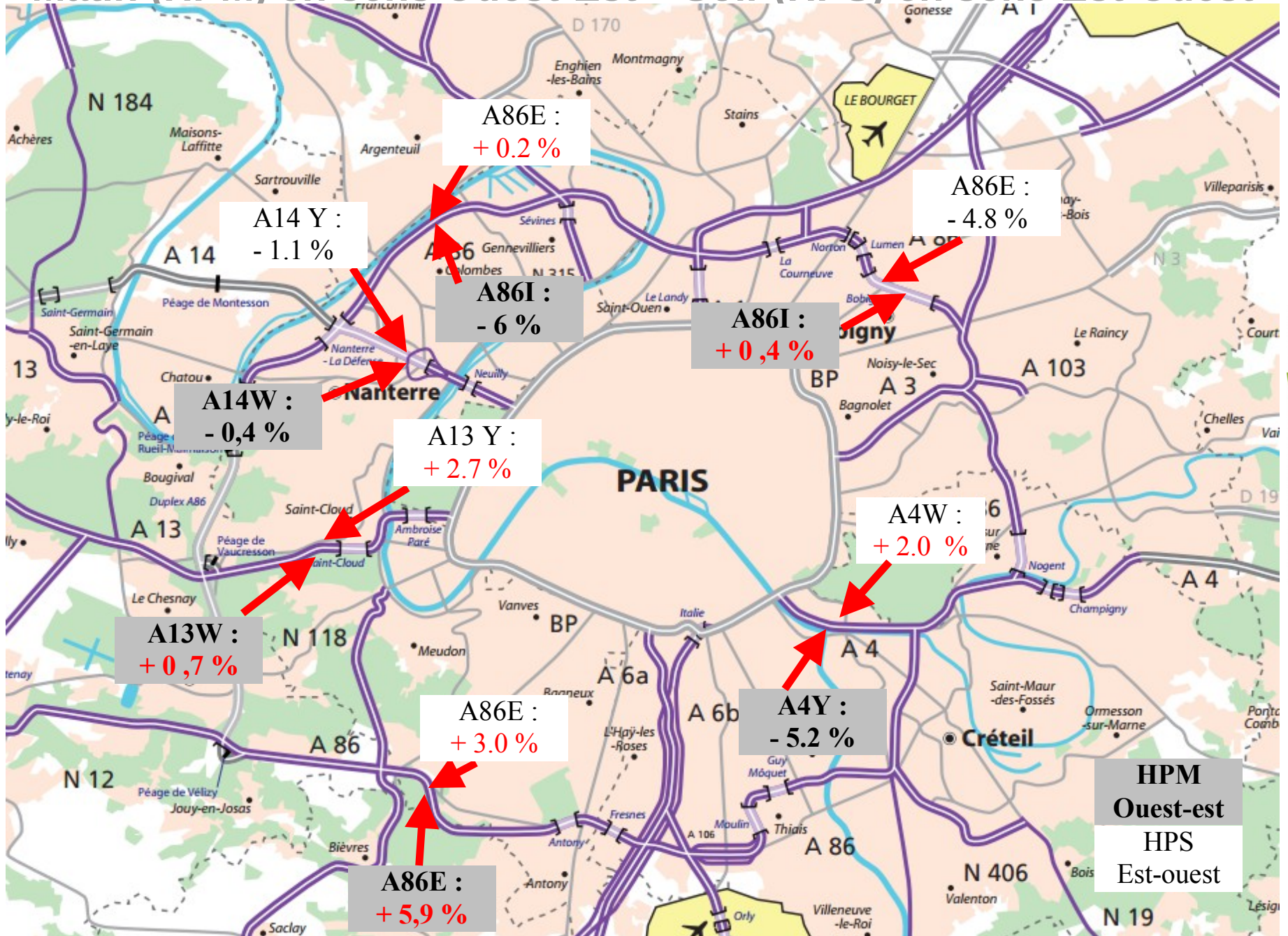
- Afin d'apprécier des changements d'itinéraires dans les deux sens, les mouvements Ouest-Est le matin sont présentés avec les mouvements Est-Ouest en le soir.
- Afin de qualifier les évolutions entre septembre 2015 et septembre 2016, elles sont comparées à celles entre septembre 2014 et septembre 2015.

Points retenus pour la mesure du trafic



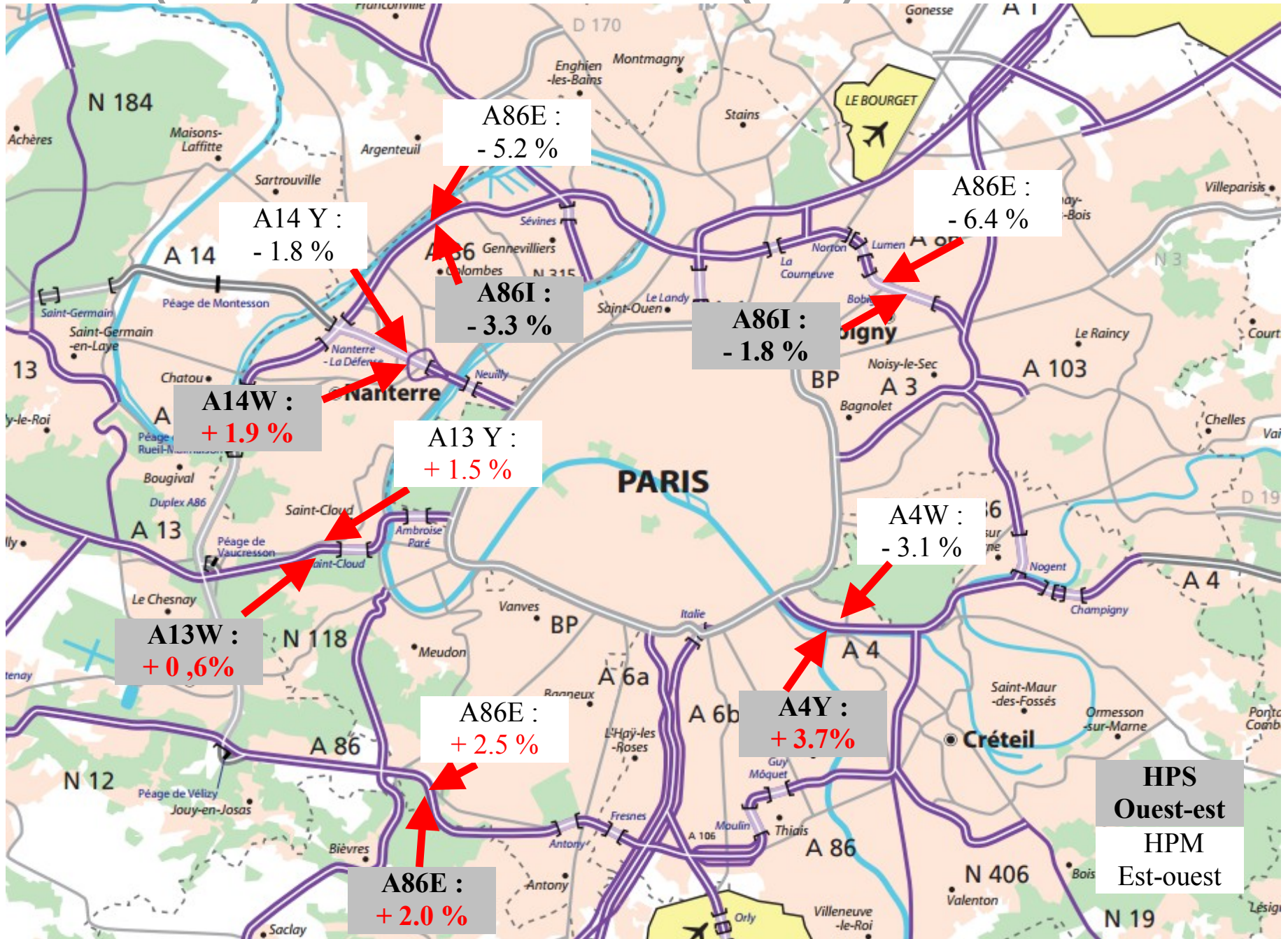
Évolutions du trafic entre septembre 2015 et septembre 2016

Matin (HPM) en sens Ouest-Est – Soir (HPS) en sens Est-Ouest



Évolutions du trafic entre septembre 2015 et septembre 2016

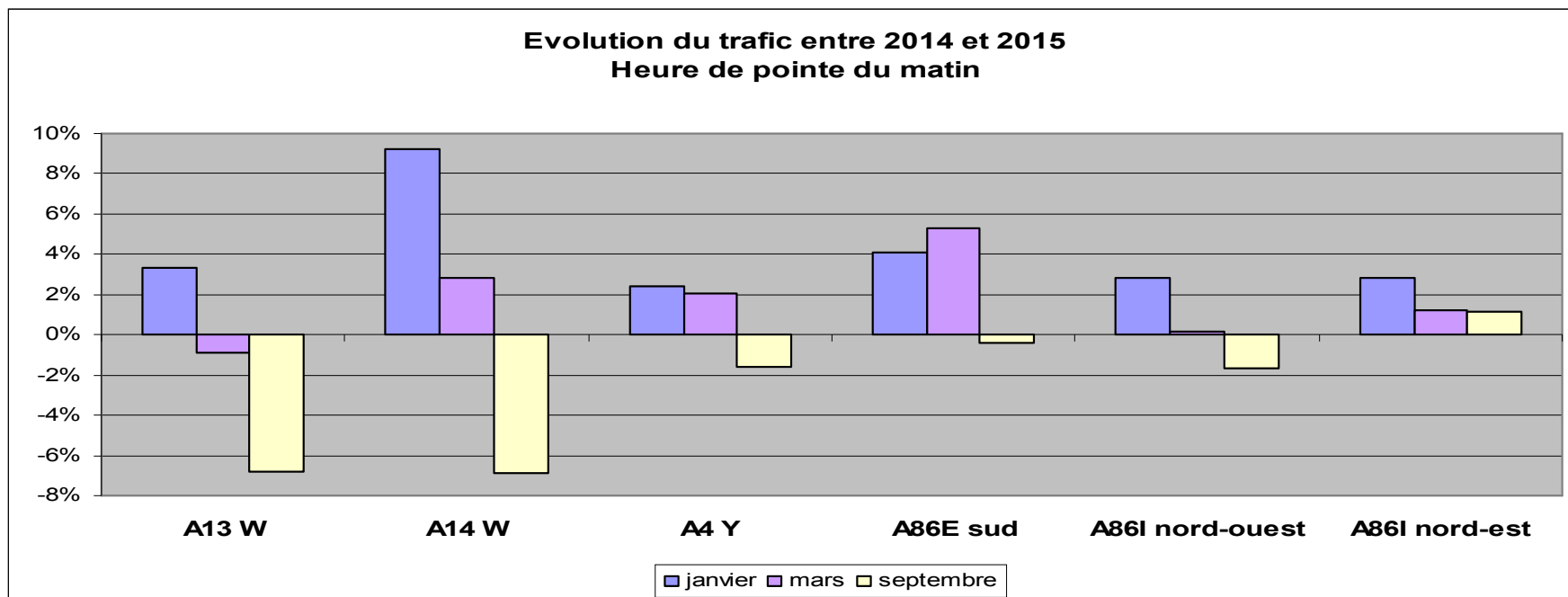
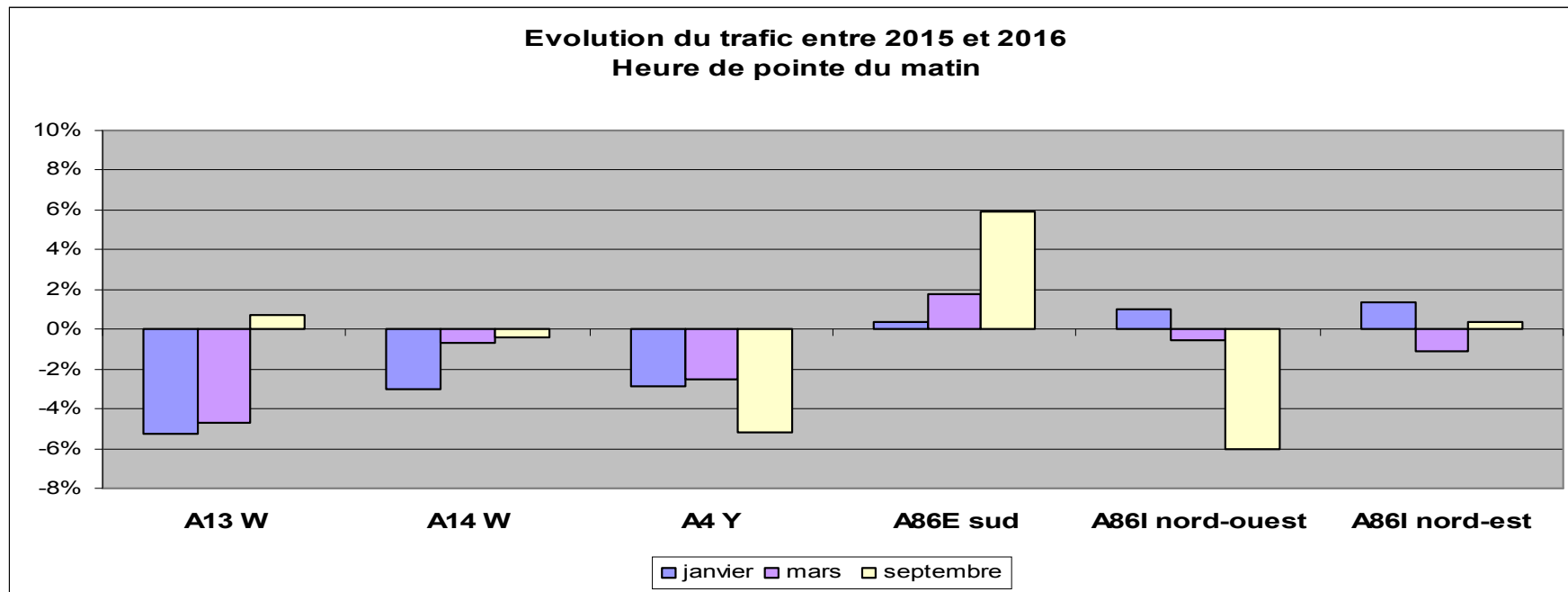
Soir (HPS) sens Ouest-Est – Matin (HPM) sens en Est-Ouest



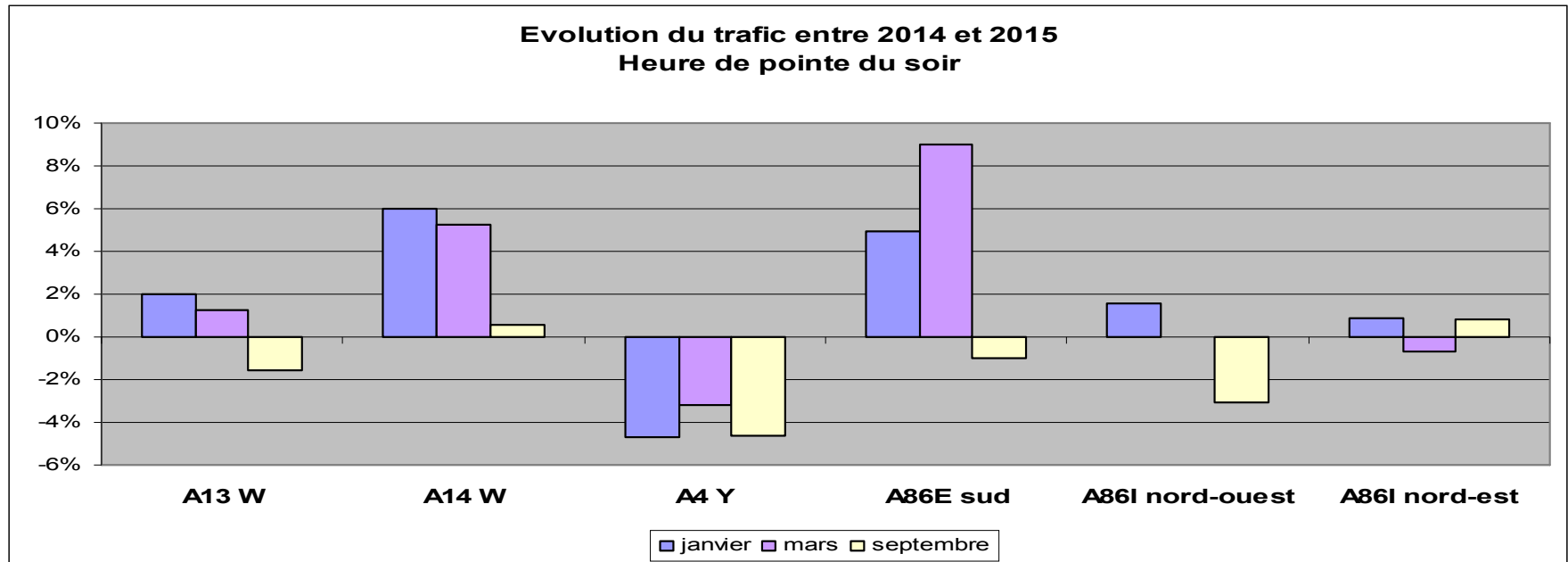
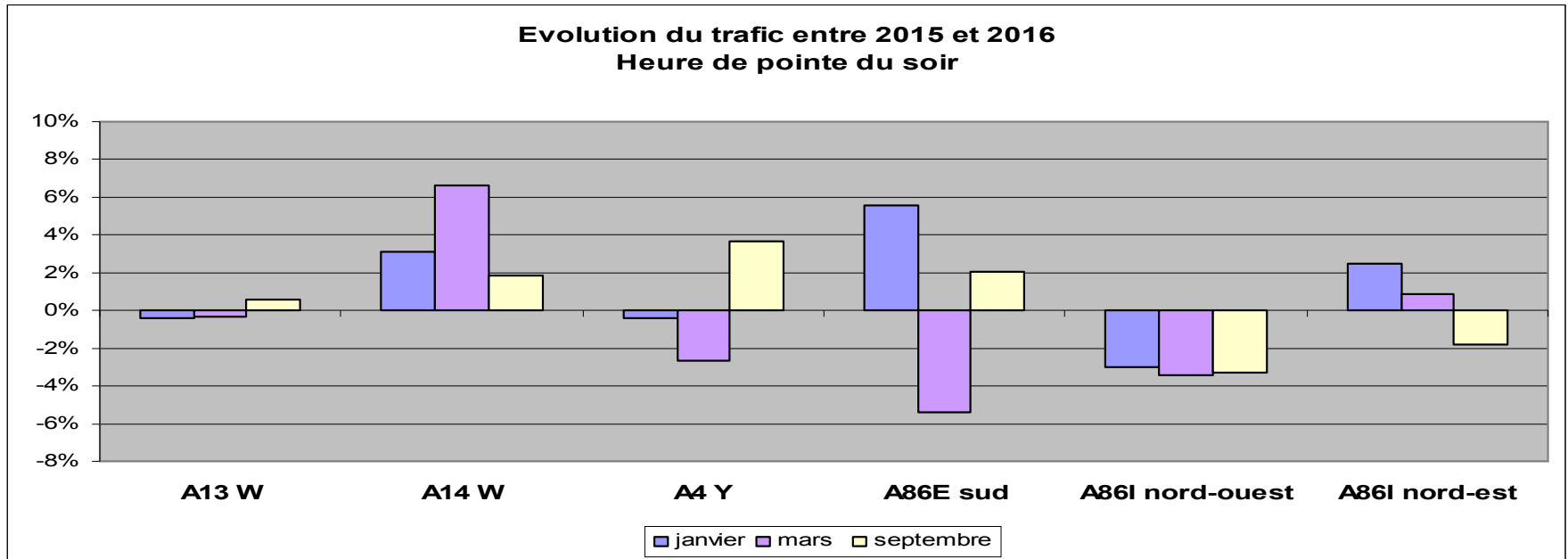
Constats

- Le trafic baisse sensiblement le matin dans le sens Ouest-Est sur A86 Nord-Ouest et augmente très légèrement sur A86 Nord-Est. Les variations sont inversées le soir dans le sens Est-Ouest aux mêmes points. Le trafic baisse sensiblement le soir sur A86 Nord.
- Le trafic augmente légèrement sur A13 le matin dans le sens Ouest-Est et plus sensiblement le soir dans le sens Est-Ouest.
- Le trafic augmente légèrement sur A14 le soir dans le sens Ouest-Est et baisse légèrement le matin dans le sens Est-Ouest.
- Le trafic sur A4 augmente sensiblement le soir dans le sens Ouest-Est.
 - ➔ **Ces situations ne corroborent pas les hypothèses de report formulées.**
- Le trafic baisse légèrement sur A14 le matin dans le sens Ouest-Est et plus sensiblement le soir dans le sens Est-Ouest.
- Le trafic augmente sensiblement sur A86 Sud le matin dans le sens Ouest-Est et le soir dans le sens Est-Ouest. Cette augmentation est également perceptible le soir dans le sens Ouest-Est et le matin dans le sens Est-Ouest.
- Le trafic baisse sensiblement sur A4 dans le sens Ouest-Est le matin.
 - ➔ **Ces situations sont susceptibles de corroborer les hypothèses de report formulées si les variations observées sont significatives.**

Comparaisons des évolutions du trafic dans le sens Ouest-Est le matin entre 2015 et 2016 et entre 2014 et 2015



Comparaison des évolutions du trafic dans le sens Ouest-Est le matin entre 2015 et 2016 et entre 2014 et 2015



Conclusions

- Aux points de mesure représentatifs choisis, les trafics en septembre 2016 varient de -6 % et +6 % par rapport à septembre 2015. L'amplitude de ces variations est du même ordre de grandeur que celle des variations entre septembre 2014 et septembre 2015.

Des amplitudes de même ordre sont également observées entre les mois de janvier et de mars 2014/2015 et 2015/2016.

→ **Ainsi, ces évolutions sur le seul mois de septembre ne semblent pas à ce stade un signe tangible de report des trafics pour une cause ciblée.**

- Sur les autoroutes A4 en sortie de Paris, A86 Sud et A14, des variations sont conformes aux hypothèses de report formulées.
 - **Si ces variations ne paraissent pas significatives sur le seul mois de septembre 2016, il convient de poursuivre le suivi sur les mois à venir pour observer l'évolution des tendances.**